

АКТ
государственной историко-культурной экспертизы
проекта зон охраны
объекта культурного наследия регионального значения «Корпус сухарного завода»,
расположенного по адресу: Брянская область, г. Брянск, ул. Пушкина, д. 16а.

Брянская область, г. Брянск
г. Санкт-Петербург, г. Пенза, г. Омск

28.03.2023 г.

Настоящий Акт государственной историко-культурной экспертизы составлен в соответствии с Федеральным законом от 25.06.2002 г. № 73-ФЗ «Об объектах культурного наследия (памятниках истории и культуры) народов Российской Федерации» и Положением о государственной историко-культурной экспертизе, утвержденным постановлением Правительства Российской Федерации от 15.07.2009 г. № 569.

Дата начала проведения экспертизы: 28.02.2023 г.

Дата окончания проведения экспертизы: 28.03.2023 г.

Место проведения экспертизы: Брянская область, г. Брянск, г. Пенза,
г. Санкт-Петербург, г. Омск

Сведения о заказчике экспертизы

Наименование	Общество с ограниченной ответственностью «Наследие» (ООО «Наследие»)
ИНН/КПП, ОГРН	ИНН 5836679433/ 583601001, ОГРН 1165835069113.
Юридический адрес	440052, г. Пенза, ул. Гоголя, д. 40.

Сведения об экспертах, проводивших экспертизу

Председатель экспертной комиссии:	
Фамилия, имя и отчество	Месечан Элеонора Игоревна
Образование	высшее, Пензенский инженерно-строительный
Специальность	Архитектура, диплом КВ № 559247
Ученая степень (звание)	Нет
Стаж работы	36 лет
Место работы и должность	Главный инженер проектов ООО «Проектная фирма Корат», ООО «Эксперт» - эксперт
Реквизиты решения Министерства культуры Российской Федерации по аттестации экспертов на проведение экспертизы с указанием объектов экспертизы	Приказ Министерства культуры Российской Федерации от 25.08.2020 № 996. Объекты экспертизы: - выявленные объекты культурного наследия в целях обоснования целесообразности включения данных объектов в реестр; - документы, обосновывающие включение объектов культурного наследия в реестр; - документация или разделы документации, обосновывающие меры по обеспечению сохранности объекта культурного наследия, включенного в реестр, выявленного объекта культурного наследия

	<p>либо объекта, обладающего признаками объекта культурного наследия, при проведении земляных, мелиоративных, хозяйственных работ указанных в настоящей статье работ по использованию лесов и иных работ в границах территории объекта культурного наследия либо на земельном участке, непосредственно связанном с земельным участком в границах территории объекта культурного наследия;</p> <ul style="list-style-type: none"> - документация, обосновывающая границы защитной зоны объекта культурного наследия; - проектная документация на проведение работ по сохранению объектов культурного наследия; - <i>проекты зон охраны объекта культурного наследия.</i>
Ответственный секретарь экспертной комиссии	
Фамилия, имя и отчество	Каргинов Марат Дмитриевич
Образование	высшее
Специальность	инженер-строитель ПГС
Ученая степень (звание)	нет
Стаж работы	25 лет
Место работы и должность	ООО «ГК «Строй-Эксперт», Генеральный директор
Реквизиты решения Министерства культуры Российской Федерации по аттестации экспертов на проведение экспертизы с указанием объектов экспертизы	<p>Приказ Министерства культуры Российской Федерации от 26 ноября 2019 г. №1828. Полномочия действительны до 26.11.2023 в соответствии с постановлением Правительства РФ от 12.03.2022 № 353 (в ред. 09.04.2022).</p> <p>Объекты экспертизы:</p> <ul style="list-style-type: none"> - выявленные объекты культурного наследия в целях обоснования целесообразности включения данных объектов в реестр; - документы, обосновывающие включение объектов культурного наследия в реестр; - документы, обосновывающие исключение объектов культурного наследия в реестр; - документы, обосновывающие изменение категории историко-культурного значения объекта культурного наследия; - проектная документация на проведение работ по сохранению объектов культурного наследия; - документация или разделы документации, обосновывающие меры по обеспечению сохранности объекта культурного наследия, включенного в реестр, выявленного объекта культурного наследия либо объекта, обладающего признаками объекта культурного наследия, при проведении земляных, мелиоративных, хозяйственных работ, указанных в статье 30 Федерального закона работ по использованию лесов и иных работ в границах территории объекта культурного наследия либо на

	<p>земельном участке, непосредственно связанном с земельным участком в границах территории объекта культурного наследия;</p> <p>- проекты зон охраны объекта культурного наследия.</p>
Член экспертной комиссии	
Фамилия, имя и отчество	Удина Наталья Леонидовна
Образование	высшее
Специальность	Архитектор
Ученая степень (звание)	нет
Стаж работы	40 лет
Место работы и должность	Эксперт по проведению государственной историко-культурной экспертизы, эксперт ООО «Эксперт», директор ООО «Строймир»
Реквизиты решения Министерства культуры Российской Федерации по аттестации экспертов на проведение экспертизы с указанием объектов экспертизы	<p>приказ Министерства культуры Российской Федерации от 20.09.2022 №1690 Объекты экспертизы:</p> <p>-выявленные объекты культурного наследия в целях обоснования целесообразности включения данных объектов в реестр;</p> <p>-документы, обосновывающие включение объектов культурного наследия в реестр;</p> <p>-документы, обосновывающие исключение объектов культурного наследия из реестра;</p> <p>-документы, обосновывающие изменение категории историко-культурного значения объекта культурного наследия;</p> <p>-документы, обосновывающие отнесение объекта культурного наследия к историко- культурным заповедникам, особо ценным объектам культурного наследия народов Российской Федерации либо объектам всемирного культурного и природного наследия;</p> <p>- проекты зон охраны объекта культурного наследия;</p> <p>-документация или разделы документации, обосновывающие меры по обеспечению сохранности объекта культурного наследия, включенного в реестр, выявленного объекта культурного наследия либо объекта, обладающего признаками объекта культурного наследия, при проведении земляных, мелиоративных и (или) хозяйственных работ, предусмотренных статьей 25 Лесного кодекса Российской Федерации работ по использованию лесов и иных работ в границах территории объекта культурного наследия либо на земельном участке, непосредственно связанном с земельным участком в границах территории объекта культурногонаследия;</p>

	- проектная документация на проведение работ по сохранению объекта культурного наследия.
--	--

Информация об ответственности экспертов за достоверность сведений, изложенных в заключении, в соответствии с законодательство Российской Федерации:

Мы, нижеподписавшиеся, комиссия экспертов составе: председатель комиссии Месечан Элеонора Игоревна, ответственный секретарь комиссии Каргинов Марат Дмитриевич и член комиссии Удина Наталья Леонидовна признаем свою ответственность за соблюдение принципов проведения государственной историко-культурной экспертизы, установленных ст. 28, 29, 30, 32, 33, 34 Федерального закона от 25.06.2002 года № 73-ФЗ «Об объектах культурного наследия (памятниках истории и культуры) народов Российской Федерации» (далее - Федеральный закон № 73-ФЗ) и за достоверность сведений, изложенных в заключении экспертизы.

Экспертами при подписании акта государственной историко-культурной экспертизы, выполненного на электронном носителе в формате переносимого документа (PDF), обеспечена конфиденциальность ключа усиленной квалифицированной электронной подписи.

Настоящим подтверждаем, что эксперты:

- не имеют родственных связей с заказчиком экспертизы (его должностными лицами или работниками);
- не состоят в трудовых отношениях с заказчиком;
- не имеют долговых или иных имущественных обязательств перед заказчиком (его должностными лицами или работниками, а также заказчик (его должностное лицо или работник) не имеет долговых или иных имущественных обязательств перед экспертами;
- не владеют ценными бумагами, акциями (долями участия, паями в уставных (складочных) капиталах) заказчика;
- не заинтересованы в результатах исследований и решений, вытекающих из настоящего заключения экспертизы, с целью получения выгоды в виде денег, ценностей, иного имущества, услуг имущественного характера или имущественных прав для себя или третьих лиц.

Нормативные правовые акты, обосновывающие решения экспертизы

- Земельный кодекс Российской Федерации от 25.10.2001 г. № 136-ФЗ (действующая редакция);
- Градостроительный кодекс Российской Федерации № 190-ФЗ от 29.12.2004 г. (действующая редакция);
- Федеральный закон от 24.07.2007 г. № 221-ФЗ «О государственном кадастре недвижимости» (действующая редакция);
- Федеральный закон от 25.06.2002 г. № 73-ФЗ «Об объектах культурного наследия (памятниках истории и культуры) народов Российской Федерации» (действующая редакция);
- Федеральный закон от 13.07.2015 № 218-ФЗ «О государственной регистрации недвижимости» (действующая редакция);
- Положение о государственной историко-культурной экспертизе, утвержденное постановлением Правительства Российской Федерации от 15.07.2009 г. № 569 (действующая редакция);
- Положение о зонах охраны объектов культурного наследия (памятников

истории и культуры) народов Российской Федерации, утвержденное постановлением Правительства Российской Федерации от 12.09.2015 г. № 972 (действующая редакция);

– Закон Брянской области от 8 февраля 2006 года N 11-3 "Об объектах культурного наследия (памятниках истории и культуры) в Брянской области" (действующая редакция);

– Решение Малого Совета Брянского городского совета народных депутатов "Об утверждении перечня правил охраны и использования памятников природы, истории и культуры» от 17.02.1993 Г. №16;

–Постановление Администрации Брянской области "Об отнесении объектов культурного наследия Брянской области, обладающих историко-архитектурной и археологической ценностью, к памятникам истории и культуры регионального значения" от 02.10.2003 г.№442;

–Приказ Управления по охране и сохранению историко-культурного наследия Брянской области от 13.03.2023 г. №2-1/28 «Об уточнении сведений об объекте культурного наследия регионального значения «Корпус сухарного завода», расположенном по адресу: Брянская область, г. Брянск, ул. Пушкина, д. 16а».

В работе были учтены и использованы материалы ранее разработанной градостроительной документации:

– Решение от 27.07.2016 г. №465 Брянского городского совета народных депутатов «Об утверждении Генерального плана города Брянска».

– Решение от 26.10.2022 г. №681 Брянского городского совета народных депутатов «О внесении изменений в Правила землепользования и застройки города Брянска», утвержденные Решением Брянского городского Совета народных депутатов от 26.07.2017 № 796.

Объект экспертизы

«Проект зон охраны объекта культурного наследия регионального значения «Корпус сухарного завода», расположенного по адресу: Брянская область, г. Брянск, ул. Пушкина, д. 16а» (шифр: №325-ПЗО), разработанный в 2023 г. ООО «Наследие» (далее - Разработчики, Авторы), Заказчик проектной документации: Акционерное общество «Брянскпиво» (ОГРН 1023201098458, ИНН 3233002454/КПП 325701001), 241022, Брянская область, г. Брянск, ул. Пушкина, д. 16а.

Цель экспертизы

Определение соответствия требованиям законодательства Российской Федерации в области государственной охраны объектов культурного наследия:

- установление границ зон охраны объекта культурного наследия регионального значения «Корпус сухарного завода», расположенного по адресу: Брянская область, г. Брянск, ул. Пушкина, д. 16а;

- установление особых режимов использования земель и земельных участков, требований к градостроительным регламентам в границах территорий зон охраны объекта культурного наследия регионального значения «Корпус сухарного завода», расположенного по адресу: Брянская область, г. Брянск, ул. Пушкина, д. 16а.

Перечень документов, представленных заявителем для проведения экспертизы:

«Проект зон охраны объекта культурного наследия регионального значения «Корпус сухарного завода», расположенного по адресу: Брянская область, г. Брянск,

ул. Пушкина, д. 16а» (шифр: 325-ПЗО), разработанный в 2022 г. ООО «Наследие», представлен на экспертизу в электронном виде в следующем составе:

325-ПЗО.ОП	ТОМ 1 «Материалы по обоснованию проекта зон охраны объекта культурного наследия».
325-ПЗО.СП	Состав тома
	Состав авторского коллектива.
	Состав научно-проектной документации
325-ПЗО	Аннотация
325-ПЗО.ПР	Раздел I. Предварительные работы
	1.1. Исходно-разрешительная документация.
	1.2. Учетные сведения об объекте исследования.
	1.3. Сведения о расположенных в границах исследования объектах культурного наследия, выявленных объектах культурного наследия и ценных градоформирующих объектов историко-градостроительной среды
	1.4. Сведения о, расположенных в границах исследования, территориях с особыми условиями использования земель; сведения об установленных территориальных зонах.
	1.4.1. Градостроительная документация.
	1.4.2. Анализ данных государственного кадастра недвижимости.
	Графическая часть.
	а) План (графическая схема) места расположения объекта (объектов) культурного наследия.
	б) Схема землепользования с указанием существующего положения
325-ПЗО.ИКИ	Раздел II. Историко-культурные исследования
	1. Архивные исследования.
	1.1. Историко-архивные и библиографические исследования.
	1.2. Историческая справка.
	2. Историко-архитектурные и историко-градостроительные исследования.
	2.1. Историко-культурный (историко-архитектурный и историко-градостроительный) опорный план (текстовая часть).
	Графическая часть.
	а) Историко-культурный (историко-архитектурный, историко-градостроительный) опорный план.
	3. Ландшафтно-визуальный анализ композиционных связей объекта (объектов) культурного наследия, окружающей застройки и ландшафтного окружения.
	3.1. Текстовая часть ландшафтно-визуального анализа композиционных связей объекта (объектов) культурного наследия, окружающей застройки и ландшафтного окружения.
	3.2. Фотофиксация объекта культурного наследия
	Графическая часть.
	а) Карта (схема) ландшафтно-визуального анализа композиционных связей объекта (объектов) культурного наследия, окружающей застройки и ландшафтного окружения.
	б) Схема фотофиксации.

	3.3. Выводы по разделу. Обоснование состава, границ зон охраны, режимов использования земель и земельных участков, требований к градостроительным регламентам в границах зон охраны.
	Библиографический список.
	Прилагаемые документы.
325-ПЗО.УЧ	Том 2. «Утверждаемая часть проекта зон охраны объекта культурного наследия».
	Раздел III. Проект зон охраны (итоговая часть)
325-ПЗО.УЧ.С	Состав тома
325-ПЗО.УЧ.СК	Состав авторского коллектива.
325-ПЗО.УЧ.СП	Состав научно-проектной документации
325-ПЗО.УЧ	Раздел III. «Проект зон охраны» (итоговая часть). (шифр: №8/1-ПЗО.УЧ).
	Аннотация.
	Описание границ проектируемых зон охраны объекта культурного наследия.
	Описание режимов использования земель и требований к градостроительным регламентам в границах зон охраны объекта культурного наследия.
	Графическая часть.
	Основной чертеж (карта (схема) границ зон охраны объектов культурного наследия).

Сведения об обстоятельствах, повлиявших на процесс проведения и результаты экспертизы: обстоятельств, повлиявших на процесс проведения и результаты проведения экспертизы, не имеется.

Сведения о проведенных исследованиях с указанием примененных методов, объема и характера выполненных работ и их результатов

В процессе проведения экспертизы был выполнен анализ представленной заказчиком проектной документации в части её соответствия требованиям государственной охраны объектов культурного наследия, а также проведена оценка обоснованности и оптимальности проектных решений, принятых в документации на основании комплексных научных исследований.

Экспертами в процессе проведения экспертизы:

- изучены и проанализированы предоставленные Заказчиком документы и материалы, подлежащие экспертизе;
- проведено аналитическое изучение материалов научно-проектной документации (Проекта), в целях определения соответствия требованиям государственной охраны объектов культурного наследия, а именно:
 - соответствия нормативным правовым актам в сфере государственной охраны объектов культурного наследия, градостроительства и земельных отношений;
 - обеспечения сохранности объектов культурного наследия в их исторической среде на сопряженной с ними территории;
 - научной обоснованности предлагаемых проектных решений;
 - осуществлено обсуждение результатов проведенных исследований и проведен обмен сформированными мнениями экспертов, обобщены мнения экспертов.

По результатам проведенной работы установлено, что представленная на экспертизу научно-проектная документация является достаточной для подготовки заключения экспертизы. Результаты проведенных исследований оформлены в виде Акта государственной историко-культурной экспертизы.

Проектирование выполнено с применением методов историко-архитектурного и градостроительного анализов, в объеме, достаточном для обоснования вывода экспертизы и не противоречит нормам законодательства Российской Федерации в области сохранения объектов культурного наследия, архитектуры и градостроительства, землепользования, в том числе Положению о зонах охраны объектов культурного наследия (памятников истории и культуры) народов Российской Федерации.

Проект зон охраны состоит из трех Разделов, включает обосновывающую часть (Разделы I и II) и утверждаемую часть (Раздел III); содержит текстовые, иллюстративные и графические материалы. Границы зон охраны имеют текстовое и координатное описание.

Факты и сведения, выявленные и установленные в результате проведенных исследований

«Проект зон охраны объекта культурного наследия регионального значения «Корпус сухарного завода», расположенного по адресу: Брянская область, г. Брянск, ул. Пушкина, д. 16а., разработан в 2023 г. ООО «Наследие» во исполнение Договора от 21.06.2022 г. № 325-ГТ-ПЗО.

Сведения и данные об объекте культурного наследия из Единого государственного реестра объектов культурного наследия (памятников истории и культуры) народов Российской Федерации (далее Реестр):

Наименование объекта культурного наследия: «Сухарный завод».

Номер в реестре: 321711291280005.

Адрес (местонахождение) объекта культурного наследия: Брянская область, г. Брянск, ул. Пушкина, д. 16а.

Вид объекта культурного наследия: Памятник.

Категория историко-культурного значения объекта культурного наследия: регионального значения.

Общая видовая принадлежность: Памятник градостроительства и архитектуры.

Дата создания: 1899 г.

Наименование и реквизиты нормативно-правового акта органа государственной власти о постановке объекта культурного наследия на государственную охрану: Решение Малого совета Брянского городского совета народных депутатов «Об утверждении перечня «Правил охраны и использования памятников природы, истории и культуры» от 17.02.93 №16». Постановление Администрации Брянской области от 2 октября 2003 г. N 442 «Об отнесении объектов культурного наследия Брянской области, обладающих историко-архитектурной и археологической ценностью, к памятникам истории и культуры регионального значения».

Иные сведения:

Границы территории объекта культурного наследия утверждены Приказом Управления по охране и сохранению историко-культурного наследия Брянской области №2-1/162 от 20.03.2023г. «Об утверждении границ территории и режима использования территории объекта культурного наследия регионального значения

«Корпус сухарного завода», расположенного по адресу: Брянская область, г. Брянск, ул. Пушкина, д. 16а».

В Единый государственный реестр объектов культурного наследия (памятников истории и культуры) народов Российской Федерации Объект внесен с наименованием «Сухарный завод». Наименование объекта культурного наследия изменено на основании Приказа Управления по охране и сохранению историко-культурного наследия Брянской области от 13.03.2023 г. №2-1/28 «Об уточнении сведений об объекте культурного наследия регионального значения «Корпус сухарного завода», расположенном по адресу: Брянская область, г. Брянск, ул. Пушкина, д. 16а».

Экспертной комиссией принято решение в Акте экспертизы использовать наименование объекта согласно уточненным сведениям на основании Приказа Управления по охране и сохранению историко-культурного наследия Брянской области от 13.03.2023 г. №2-1/28

Краткие сведения об объекте культурного наследия.

В 1896 году было начато строительство сухарного завода, который снабжал русскую армию продовольствием. В организации строительства Брянского сухарного завода военного ведомства участвовало главное интендантское управление. «В субботу, 29-го июня, в Привокзальной слободе состоялась закладка сухарного завода военного ведомства. Торжество открылось молебствием, отправленным местным священником в присутствии строителя завода, тайного советника барона Н. К. фон-Дершау, городского головы, представителей некоторых ведомств и нескольких почетных лиц города. Все рабочие также находились здесь. По окончании молебна и после провозглашения многолетия Государю Императору и всему Царствующему Дому, место построек окроплено было святою водою. При закладке положена металлическая доска с следующей надписью: «Брянский военно-сухарный завод с мукомольней, заложен 29го июня 1896го года в Царствование Императора Николая II, при Военном Министре генерал-адъютанте Ванновском и главном интенданте генерал-лейтенанте Тевяшеве. Строитель тайный советник инженер барон фон-Дершау».

Для строительства Брянского сухарного завода военного ведомства в Привокзальной слободе приобретен от города участок земли в 13 десятин 240 квадратных сажень. Место это находится на левом берегу Десны, против железнодорожной станции, в расстоянии от нее около 420 сажень. Эта усадьба интендантского заведения соединяется рельсовым путем с товарной платформой станции Брянск полесской железной дороги, а эта последняя со станцией ригорловской, так что все грузы с завода могут отправляться в Ригу, Варшаву, Ровно и в Орел, с проведением же новых железнодорожных линий, львово-брянской и брянско-московской – значение Брянска должно увеличиться еще более. Грунтовая вода в существующих колодцах мягкая, годная для пищи. Но так как количество ее не в состоянии было бы обеспечить всех потребностей завода, то устроен артезианский колодезь, который, сколько можно судить по бьющей струе прекрасной чистой воды, будет совершенно удовлетворять завод. Брянский сухарный завод будет принадлежать к типу двойных. План его составлен строго симметрично, дабы каждая половина завода могла работать самостоятельно, производить же будет завод в сутки 4.000 пудов сухарей. Хлеб предполагается выпекать в железных призматических формах в шести кружальных печах улучшенной системы Мура. При заводе своя мукомольня. Освещение пекарни и мукомольни электрическое: предполагается поставить 240

лампочек накаливания, каждая силой по 16-ти свечей, и, кроме того, будет еще восемь наружных фонарей дуговой системы. На заводе все будет производиться посредством паровых машин, мятый пар от коих будет употреблен для поддержания известной температуры как в самом заводе, так и для нагревания канцелярии, и проч. Дымовая труба здания завода будет в высоту 20 сажен. Интересен будет самый процесс производства сухарей, каковой передадим здесь в кратких словах. Все будет делаться механически, посредством машин. Подъемные машины будут доставлять муку в главный корпус, где она развешивается на порции, и потом чрез вращающиеся сита спускается в месилки третьего этажа, для приготовления расчина. Здесь теплая вода, в 30° С., вливается автоматически определенным весом помощью особого устройства малых баков. Жидкое тесто расчина для брожения и поднятия его в дежах требует времени от 7-ми до 8-ми часов. После этого готовый расчин поочередно спускается из деж во второй этаж, где расположены четыре тестомесильных машины, в которые в то же время из третьего этажа высыпается остальная мука для замеса. По истечении 20-ти минут готовое тесто автоматически вываливается из машины и поступает на тестораздельную машину, где формируется караваями по 13 ½ фунтов в железные формы, в которых и происходит окончательный подъем в течение одного часа. Затем формы с тестом укладываются на передвижные этажерки и отвозятся по рельсам к печам системы Мура. В одну такую печь на 12-ти вращающихся платформах помещается 480 караваев теста, которые при температуре в 240° С. В печи выпекаются в 2 часа 30 минут, причем каждая форма теряет полтора фунта веса. Таким образом, получается 480 хлебов 12-ти-фунтового веса. А так как в сутки предполагается делать 8 выпеков, то при 6-ти печах, имеющих быть поставленными на нашем заводе, в сутки будет получаться 23.040 хлебов, весом в 6.912 пудов. По истечении ровно полутора суток, хлеб поступает в сушильные корпуса, расположенные по обеим сторонам пекарного корпуса. Здесь хлеб на машинах с крылатыми ножами разрезается поперек на ломти толщиной в $\frac{3}{4}$ дюйма, каждый каравай на 22 ломтя, что для 960 хлебов дает в один час 21.120 ломтей, а в сутки 506.880 ломтей. Для обращения свеженарезанного хлеба в сухари будет выстроено 8 сухаросушил, с расчетом получать в каждом по 500 пудов сухарей в сутки. По этим немногим данным можно судить о величине производства строящегося сухарного завода, расположение которого у нас, в Брянске, без всякого сомнения должно будет чрезвычайно благоприятно и выгодно отразиться на многих отраслях жизненных потребностей и самую жизнь подвинуть вперед значительно.

Проект брянского сухарного завода, разработка его деталей со всеми относящимися сюда планами и чертежами – принадлежит тайному советнику барону Николаю Карловичу фон-Дершау, уже построившему подобные сухарные заводы в Барановичах и Ровно.

Николай Карлович фон Дершау (3 декабря 1820 Курляндская губерния – 20 января 1907 Санкт-Петербург) – Барон, действительный статский советник, тайный советник. Инженер, член технического комитета Военного министерства.

Родился 3 декабря 1820 года в Курляндской губернии. Окончил корпус института инженеров путей сообщения, а 25 мая 1836 года в чине прапорщика он был оставлен при институте для продолжения учёбы. 12 мая определён на действительную службу в комиссию проектов и смет, 22 июня 1838 года занял должность адъютанта генерал-лейтенанта Готмана.

6 декабря 1841 года за постройку Аничкова моста Дершау был награждён

орденом Святого Станислава. 2 февраля 1842 года Дершау в должности адъютанта был отправлен для работ в комитет для строений и гидравлических работ в Санкт-Петербурге. 23 декабря 1843 года в чине капитана уволен со службы. 27 июля получил чин титулярного советника и переведён в первое отделение канцелярии военного министерства чиновником для усиления.

С 1844 по 1854 гг. из мрамора, малахита и яшмы, им были выполнены работы по облицовке цоколя Исаакиевского собора. Затем он ставил кариатиды и производил мраморные работы в Эрмитаже. В 1852 году Дершау построил Троицкий мост и все мосты через Большую и Малую Невку. Установил в Мариинской больнице вентиляцию собственного производства.

Кроме того, им были построены: дом министерства земледелия и государственных имуществ, Александровская больница, часовня на Николаевском мосту и в Сергиевской пустыне. Также он изобрел паровое отопление поездов. 12 октября 1858 года назначен чиновником при директоре канцелярии для выполнения его личных поручений. 31 июля 1860 года получил чин коллежского асессора, а 16 апреля 1867 года надворного советника. 11 января 1876 года назначен членом технического комитета главного интендантского управления.

7 ноября того же года Николай Карлович фон Дершау произведён в статские советники. 23 декабря 1881 года назначен исполняющим должность совещательного члена этого же комитета, утверждён в должности 31 января следующего года. 18 марта 1882 года Дершау был отправлен в командировку за границу в Берлин, Лондон и Париж для получения сведений о производстве палаток нового образца для госпиталя в прусских войсках, о способе получения бамбукового древка из Индии, и о предметах нового снаряжения и обмундирования французских войск.

20 октября того же года вошел в состав комиссии по испытанию двухъярусных и одноярусных хлебопекарных печей. Начиная с 13 марта 1883 года постоянный член 5 класса технического комитета. Затем 27 июля Дершау был назначен председателем комиссии по испытанию Красносельской военной хлебопекарни новой походной печи, а 8 октября того же года был членом особой комиссии по испытанию приготовления пищи кухонными приборами Беккера и других изобретателей.

27 февраля 1884 года председатель особой комиссии по наблюдению за производством пищевых консервов на заводе Азибера. 18 апреля 1888 года член комиссии по испытанию яичных консервов. Был представителем в комиссии по вооружению крепостей, а с 22 ноября 1889 года состоял в комиссии, где обсуждался вопрос об устройстве зернохранилищ в Варшаве.

12 февраля 1890 года командирован в Ровно, для постройки сухарного завода. 28 февраля 1891 года был представителем в комиссии для обсуждения вопроса о содержании, ремонте, отоплении и освещении мукомолен, хлебопекарен, сенопрессовален и сухарных заводов. 17 сентября 1892 года Дершау был командирован в Минскую губернию для постройки сухарного завода.

2 января 1895 года член строительной и механической части в технических заведениях интендантского ведомства. 18 декабря того же года Дершау был командирован в Орловскую губернию для устройства артезианского колодца. 7 мая следующего года он был снова командирован в Орловскую губернию для устройства сухарного завода. 1 декабря 1900 года член комиссии для всестороннего рассмотрения и разработки вопроса о постройки холодильных заводов для замораживания мяса.

16 августа 1901 года председатель комиссии по вопросу о перемещении

главного интендантского управления в здание Петербургского вещевого склада. 2 мая 1902 года командирован на станцию Обь Сибирской железной дороги для строительства военно-сухарного завода. 2 января 1907 года в чине действительного тайного советника уволен на пенсию с мундиром. Умер 20 января 1907 года. Похоронен 22 января в Новодевичьем монастыре в Санкт-Петербурге.

Дата национализации Брянского сухарного завода по документам фонда не установлена; входил в структуру военно-хозяйственного ведомства Орловского военного округа, подчинялся Главному военно-хозяйственному управлению РККА.

Приказом начальника снабжения РККА от 4 августа 1924 г. № 88 предприятие передано в эксплуатацию начальнику снабжения Западного военного округа. При этом передаче подлежали оборудование, сопутствующие производства (лесопилка, мельница), сотрудники подлежали увольнению.

В период Отечественной войны 1941-1943 годы сухарный завод значительно пострадал, документальные материалы не сохранились. После войны был восстановлен один цех по выпечке хлеба и введен в эксплуатацию на основании приказа Министерства пищевой промышленности СССР ОТ 3 ИЮЛЯ 1948 года № 446 "О вводе в эксплуатацию Брянской пекарни" как части строящегося солодового завода.

Ее структура включала отделы: общий, лабораторию, бухгалтерию.

Предприятие осуществляло выпуск хлебобулочных, кондитерских изделий.

В связи с вводом в эксплуатацию цеха по выработке солода 1 июня 1953 г. предприятие стало именоваться Брянский завод красного ржаного солода.

1 января 1957 г. механическая пекарня завода была передана Брянскому хлебокомбинату № 2.

С 1957 г. Брянский завод красного ржаного солода находился в ведении управления пищевой промышленности Брянского СНХ, с 1963 г. - Приокского СНХ.

Основная функция завода – производство солода.

На основании распоряжения Приокского СНХ от 20 августа 1964 г. № 774-р Брянский завод красного ржаного солода был объединен с Брянским пивоваренным заводом, после чего стал именоваться Брянский пиво-солодовенный завод; подчинялся Главному управлению пивоваренной и безалкогольной промышленности «Росглавпиво».

Основные функции: производство пиво, солода.

По состоянию на 1963 г. управление предприятием имело структуру, состоящую из отделов: секретариата, планово-производственного, снабжения и сбыта, кадров, техники безопасности, главного механика-энергетика, бухгалтерии, лаборатории.

В 1971 году рядом с солодовым производством был построен пивобезалкогольный комплекс. Пиво "Жигулевское", "Ячменный колос", "Мартовское", "Рижское" и "Московское", различные сорта лимонада, напитки "Байкал", "Абрикос" и другие – такова была его продукция. В 1995 году предприятие стало открытым акционерным обществом "Брянскпиво".

Сведения об объектах культурного наследия, выявленных объектах культурного наследия, установленных территориях и зонах охраны объектов культурного наследия, расположенных на территории предполагаемого проектирования зон охраны, в отношении которой проведены историко-культурные исследования.

По информации Авторы Проекта в границах исследования объекта культурного

наследия регионального значения «Корпус сухарного завода», расположенного по адресу: Брянская область, г. Брянск, ул. Пушкина, д. 16а., иных объектов культурного наследия и выявленных объектов культурного наследия не имеется.

Материалы ранее разработанных проектов зон охраны объекта культурного наследия, в отношении которого проведены историко-культурные исследования.

Авторами Проекта представлена информация о том, что проекты зон охраны объекта культурного наследия регионального значения «Корпус сухарного завода», расположенного по адресу: Брянская область, г. Брянск, ул. Пушкина, д. 16а., ранее не разрабатывались.

Общие сведения о Проекте.

«Проект зон охраны объекта культурного наследия регионального значения «Корпус сухарного завода», расположенного по адресу: Брянская область, г. Брянск, ул. Пушкина, д. 16а», разработанный в 2023 году ООО «Наследие», включает:

ТОМ 1 «Материалы по обоснованию проекта зон охраны объекта культурного наследия».

Раздел I. Предварительные работы.

Раздел II. Историко-культурные исследования.

Том 2. «Утверждаемая часть проекта зон охраны объекта культурного наследия».

Раздел III. Проект зон охраны (итоговая часть).

Характеристика обосновывающей части Проекта

Основой Проекта зон охраны объекта культурного наследия являются комплексные историко-культурные исследования, которые включают историко-архитектурные, историко-градостроительные и архивные исследования. Разработчиком проекта были проанализированы документы территориального планирования и градостроительного зонирования (схема территориального развития, правила землепользования и застройки территории г. Брянска), сведения Росреестра.

В Разделе I Проекта приведена нормативно-правовая основа Проекта, в соответствии с которой были проведены исследования. Разработчиками Проекта произведено изучение исходной и разрешительной документации в отношении объекта культурного наследия регионального значения «Корпус сухарного завода», расположенного по адресу: Брянская область, г. Брянск, ул. Пушкина, д. 16а. Представлены выкопировки из нормативно-правовой документации в отношении объекта исследования.

Информация дополнена графическими материалами:

- ситуационной схемой территории исследования;
- ситуационной схемой места расположения объекта культурного наследия;
- схемой с указанием существующего положения границ современного землепользования (по данным публичной кадастровой карты Росреестра).

Авторами проекта проанализированы документы территориального планирования и градостроительного зонирования.

Раздел II. Проекта содержит обобщенные результаты историко-архитектурных, историко-градостроительных и архивных исследований. Авторами представлены сведения об исследуемом объекте культурного наследия регионального значения,

основанные на нормативно-правовых актах, в соответствии с которыми данный объект культурного наследия был принят на государственную охрану.

Разработчиками Проекта:

- представлен исторический очерк развития исследуемой территории, отражающий исторические факты о формировании градостроительной среды;
- осуществлены натурные исследования в виде визуального осмотра и фотографической фиксации объекта исследований;
- изучены данные государственного кадастра недвижимости, относящиеся к объекту культурного наследия и его земельному участку;
- представлен анализ историко-архивных и библиографических источников в целях ознакомления с историей формирования объекта культурного наследия.

Информация дополнена фотографическими материалами.

В проекте представлены материалы историко-культурного опорного плана. Проект содержит информацию (в текстовом и графическом виде) о границах проектирования, о границах территории объекта культурного наследия, о границах земельных участков исследуемых и прилегающих территорий. Историко-градостроительный анализ исследуемой и прилегающей территорий, содержит сведения об элементах сохранившейся застройки на прилегающих территориях. Представлены сведения об объектах культурного наследия на рассматриваемой территории.

В процессе экспертизы использованы необходимые сведения об объектах культурного наследия на исследуемой территории, представленные Разработчиками в разделе обосновывающей части проекта, в соответствии с требованиями ст. 20 Федерального закона от 25.06.2002 № 73-ФЗ и Положения о зонах охраны объектов культурного наследия (памятников истории и культуры) народов Российской Федерации, утвержденного Постановлением Правительства Российской Федерации от 12.09.2015 № 972.

Раздел II содержит результаты ландшафтно-визуального анализа территории. Данные ландшафтно-визуального анализа уточнены материалами фотофиксации объекта культурного наследия регионального значения.

В составе натурных исследований определен «бассейн видимости» объекта культурного наследия: выявлены характерные видовые раскрытия изучаемого объекта культурного наследия, определены основные точки визуального восприятия.

Объект культурного наследия регионального значения "Корпус сухарного завода", согласно утвержденным Правилам землепользования и застройки города Брянска, расположен в зоне П-1 – зона промышленных предприятий.

Объект находится на исторической территории завода, не просматривается со стороны жилой застройки и основных дорожных путей, с трех сторон блокирован производственными корпусами и имеет низкую степень видовых раскрытий. Если рассматривать обзорность объекта с ориентацией по сторонам света, можно выявить следующее:

Северная сторона:

Фасад открыт для обзора на расстоянии 4 метра от плоскости фасада, более дальний видовой коридор невозможен в связи с границами смежного участка землепользования, обнесенного забором.

Западная сторона:

Обзор невозможен в связи с пристроенным вплотную объектом капитального строительства.

Южная сторона:

Обзор ограничен в связи с тем, что с левой стороны пристроены объекты вспомогательного производственного назначения. Обзор возможен только с правой стороны.

Восточная сторона:

Обзор затруднен в связи с перекрытием фасада инженерным оборудованием.

Экспертная комиссия отмечает, что проведенный автором проекта анализ историко-градостроительного, историко-культурного и визуального восприятия исследуемого объекта культурного наследия, сохранности историко-градостроительной среды и общей градостроительной и правовой ситуации на территории, исторически, визуально и планировочно связанной с объектом, обеспечил обоснование проектных решений по установлению зон охраны объекта культурного наследия.

Характеристика утверждаемой части Проекта.

В Разделе III Проекта на основании проведенных историко-архивных и натурных исследований, полученных данных в процессе работы над историко-культурным опорным планом, ландшафтно-визуальным анализом композиционных связей объекта, учитывая местоположение и историческую роль объекта культурного наследия, представлены утверждаемые материалы проекта, в том числе дается описание местоположения границ зон охраны объекта культурного наследия, перечень координат характерных (поворотных) точек, режимов использования земель и земельных участков и требований к градостроительным регламентам в границах территорий данных зон.

Экспертная комиссия отмечает, что материалы данного проекта сформированы с учетом требований статьи 105 Земельного кодекса Российской Федерации, Положения о зонах охраны объектов культурного наследия (памятников истории и культуры) народов Российской Федерации, утвержденного Постановлением Правительства Российской Федерации от 12.09.2015 г. № 972.

На основе полученных данных в процессе работы проектными решениями предлагается установление следующих зон охраны объекта культурного наследия:

- зона регулирования застройки и хозяйственной деятельности (ЗРЗ-1);
- зона регулирования застройки и хозяйственной деятельности (ЗРЗ-2).

В границах предполагаемой зоны регулирования застройки и хозяйственной деятельности (ЗРЗ-1) объекта культурного наследия расположены производственные территории, земельные участки административных зданий и подсобных строений.

В границах предполагаемой зоны регулирования застройки и хозяйственной деятельности (ЗРЗ-2) объекта культурного наследия расположены производственные территории.

Предлагаемые проектом режимы использования земель и требования к градостроительным регламентам в границах зон охраны, приведенные в приложении № 2 к настоящему заключению государственной историко-культурной экспертизы, предполагают сохранение исторической планировочной структуры территории,

благоустройство территории, реконструкции существующих и строительство новых объектов с ограничением их высотных параметров и архитектурных характеристик.

При определении состава зон охраны объекта культурного наследия Разработчики следовали следующим принципам: обеспечение условий сохранения восприятия Объекта культурного наследия в наиболее ценных видах; сохранения традиционных приемов формирования историко-градостроительной среды Объекта (в том числе, объемно-пространственных, масштабных, типологических, планировочных и архитектурно-художественных характеристик) в зонах преемственного развития; обеспечения условий сохранения и восстановления традиционных условий зрительного восприятия Объекта культурного наследия в системе городских пространств.

Проект зон охраны Объекта культурного наследия также включает в себя разработку требований к градостроительным регламентам в границах территории зоны охраны Объекта в соответствии с п.3. ст.34 Федерального закона 73-ФЗ, а также условий и мероприятий в пределах охранной зоны, необходимых для сохранности объекта культурного наследия, его реставрации и эффективного использования.

Предлагаемые настоящим Проектом режимы использования земель и земельных участков и требования к градостроительным регламентам в границах зон регулирования застройки и хозяйственной деятельности (ЗРЗ-1), (ЗРЗ-2) разработаны исходя из требований Градостроительного кодекса РФ и пункта 10 Постановления Правительства РФ от 12.09.2015 № 972 «Об утверждении Положения о зонах охраны объектов культурного наследия (памятников истории и культуры) народов Российской Федерации и о признании утратившими силу отдельных положений нормативных правовых актов Правительства Российской Федерации».

Экспертная комиссия соглашается с выводами автора проекта и подтверждает обоснованность предлагаемых проектом состава зон охраны объекта культурного наследия, границ и режимов использования земель и требований к градостроительным регламентам.

Детально проанализировав все пункты предлагаемых проектом режимов использования земель и требований к градостроительным регламентам в границах зон охраны исследуемого объекта культурного наследия, экспертная комиссия отмечает, что они соответствуют требованиям действующего законодательства об объектах культурного наследия.

Предлагаемые проектом режимы использования земель и требования к градостроительным регламентам направлены на обеспечение сохранности объекта культурного наследия в сложившейся градостроительной среде.

Границы зон охраны Объекта культурного наследия определены в местной системе координат (МСК-32).

Экспертная комиссия отмечает, что состав и объем исходно-разрешительных, исследовательских и проектных материалов может быть признан достаточным. Представленный проект в целом отвечает поставленным задачам, обладает необходимой полнотой и информативностью, что позволяет принять обоснованные решения относительно предлагаемых проектом границ территорий зон охраны объекта культурного наследия.

По мнению экспертной комиссии, предложенный Проектом режим использования земель и земельных участков и требования к градостроительным регламентам в границах зоны охраны Объекта культурного наследия, не противоречит требованиям законодательства об объектах культурного наследия, по

градостроительству и архитектуре, землепользованию, выполнены в соответствии с требованиями, установленными Положением о зонах охраны объектов культурного наследия (памятников истории и культуры) народов Российской Федерации, утвержденным постановлением Правительства Российской Федерации от 12.09.2015 № 972.

Эксперты при исследовании материалов проектной документации, представленных на экспертизу, сочли их достаточными для подготовки заключения.

Перечень документов и материалов, собранных и полученных при проведении экспертизы, а также использованной для неё специальной, технической и справочной литературы

- Градостроительный кодекс Российской Федерации (29.12.2004 г. № 190-ФЗ);
- Земельный кодекс Российской Федерации (25.10.2001 г. № 136-ФЗ);
- Федеральный закон от 25 июня 2002 г. № 73-ФЗ "Об объектах культурного наследия (памятниках истории и культуры) народов Российской Федерации";
- Постановление Правительства РФ от 12.09.2015 № 972 "Об утверждении Положения о зонах охраны объектов культурного наследия (памятников истории и культуры) народов Российской Федерации и о признании утратившими силу отдельных положений нормативных правовых актов Правительства Российской Федерации";
- Федеральный закон от 24.07.2007 г. № 221-ФЗ «О государственном кадастре недвижимости» (действующая редакция);
- Федеральный закон от 13.07.2015 № 218-ФЗ «О государственной регистрации недвижимости» (действующая редакция);
- Положение о государственной историко-культурной экспертизе, утвержденное постановлением Правительства Российской Федерации от 15.07.2009 г. № 569 (действующая редакция);
- Закон Брянской области от 8 февраля 2006 года N 11-3 "Об объектах культурного наследия (памятниках истории и культуры) в Брянской области" (действующая редакция);
- Решение Малого Совета Брянского городского совета народных депутатов "Об утверждении перечня правил охраны и использования памятников природы, истории и культуры» от 17.02.1993 Г. №16;
- Постановление Администрации Брянской области "Об отнесении объектов культурного наследия Брянской области, обладающих историко-архитектурной и археологической ценностью, к памятникам истории и культуры регионального значения" от 02.10.2003 г. №442;
- Приказ Управления по охране и сохранению историко-культурного наследия Брянской области от 13.03.2023 г. №2-1/28 «Об уточнении сведений об объекте культурного наследия регионального значения «Корпус сухарного завода», расположенном по адресу: Брянская область, г. Брянск, ул. Пушкина, д. 16а».
- "Методические указания по проектированию зон охраны, режимов использования земель и градостроительных регламентов в границах зон охраны объектов культурного наследия", одобренными Росохранкультурой и утвержденными распоряжением Москомнаследия № 9 от 02.08.2010 г. "Об утверждении методических указаний в области государственной охраны объектов культурного наследия;
- ГОСТ Р 59124-2020. Сохранение объектов культурного наследия. Состав и содержание научно-проектной документации проекта зон охраны. Общие требования от 01.01.2021.

Обоснования вывода экспертизы.

Рассмотрев представленный на экспертизу «Проект зон охраны объекта культурного наследия регионального значения «Корпус сухарного завода», расположенного по адресу: Брянская область, г. Брянск, ул. Пушкина, д. 16а», разработанный в 2023 году ООО «Наследие», экспертная комиссия отмечает полноту состава обосновывающего и утверждаемого разделов Проекта, комплексный подход к решению поставленной задачи обеспечения сохранности Объекта в его исторической среде на сопряженной с ним территории, а также системный характер представленных материалов и научную обоснованность предлагаемых проектных решений.

Проект выполнен в соответствии с требованиями законодательства в области охраны объектов культурного наследия, градостроительства и земельных отношений и включает в себя необходимые сведения о проведенных историко-культурных исследованиях и материалы по обоснованию Проекта, установленные пунктом 4 Положения о зонах охраны постановления Правительства Российской Федерации от 12.09.2015 № 972 «Об утверждении Положения о зонах охраны объектов культурного наследия (памятников истории и культуры) народов Российской Федерации и о признании утратившими силу отдельных положений нормативных правовых актов Правительства Российской Федерации».

Состав Проекта включает материалы по обоснованию (*Том 1 «Материалы по обоснованию проекта зон охраны объекта культурного наследия»: Раздел I. Предварительные работы. Раздел II. Историко-культурные исследования*) и утверждаемую часть (*Том 2. «Утверждаемая часть проекта зон охраны объекта культурного наследия»: Раздел III. Проект зон охраны (итоговая часть)*).

В рассматриваемой проектной документации в соответствии с Положением о зонах охраны содержатся необходимые сведения о проведенных историко-культурных исследованиях и материалы по обоснованию проекта. Границы историко-культурных исследований были определены на основании зоны наилучшего зрительного восприятия, характеристики объекта исследования, особенностей сложившейся градостроительной ситуации. На основе проведенных историко-культурных исследований и ландшафтно-визуального анализа композиционных связей, при учете существующей градостроительной ситуации и имеющихся нормативных правовых документов, в том числе сведений об утвержденной территории Объекта (Приказ Управления по охране и сохранению историко-культурного наследия Брянской области №2-1/162 от 20.03.2023г. «Об утверждении границ территории и режима использования территории объекта культурного наследия регионального значения «Корпус сухарного завода», расположенного по адресу: Брянская область, г. Брянск, ул. Пушкина, д. 16а», даются обоснования состава и границ территорий зон охраны объекта культурного наследия.

Экспертная комиссия отмечает, что проведенный авторами проекта анализ визуального восприятия объекта культурного наследия, сохранности историко-градостроительной среды и общей градостроительной и правовой ситуации на территории, исторически, визуально и планировочно связанной с исследуемым объектом, дал необходимые основания для проектных предложений по установлению зон охраны.

Графическое обеспечение Проекта комиссия экспертов считает достаточным.

Экспертная комиссия считает, что предложенный разработчиком состав зон охраны Объекта культурного наследия, их границы, обоснованы и соответствуют требованиям Положения о зонах охраны объектов культурного наследия (памятников истории и культуры) народов Российской Федерации, утвержденного постановлением Правительства Российской Федерации от 12.09.2015 № 972.

Экспертная комиссия считает возможным поддержать предлагаемые Проектом режимы использования земель и земельных участков и требования к градостроительным регламентам в границах зоны охраны Объекта культурного наследия как не противоречащие требованиям законодательства об объектах культурного наследия, по градостроительству и архитектуре, землепользованию, выполненным в соответствии с требованиями, установленными Положением о зонах охраны объектов культурного наследия (памятников истории и культуры) народов Российской Федерации, утвержденным постановлением Правительства Российской Федерации от 12.09.2015 № 972.

Представленный Проект обеспечивает достижение целей, изложенных в Федеральном законе от 25.06.2002 № 73-ФЗ «Об объектах культурного наследия (памятниках истории и культуры) народов Российской Федерации».

ВЫВОД ЭКСПЕРТИЗЫ

Установление границ территорий зон охраны объекта культурного наследия регионального значения «Корпус сахарного завода», расположенного по адресу: Брянская область, г. Брянск, ул. Пушкина, д. 16а, режимов использования земель и земельных участков, требований к градостроительным регламентам в границах территорий зон охраны объекта культурного наследия, представленных в составе документации «Проект зон охраны объекта культурного наследия регионального значения «Корпус сахарного завода», расположенного по адресу: Брянская область, г. Брянск, ул. Пушкина, д. 16а» (шифр: 325-ПЗО), разработанного ООО «Наследие» в 2023 г., **СООТВЕТСТВУЮТ (положительное заключение)** требованиям законодательства Российской Федерации в области государственной охраны объектов культурного наследия.

К настоящему заключению прилагаются:

1. Приложение № 1. Схема границ зон охраны объекта культурного наследия регионального значения «Корпус сахарного завода», расположенного по адресу: Брянская область, г. Брянск, ул. Пушкина, д. 16а» - на 1 л.
2. Приложение № 2. Режимы использования земель и земельных участков, требования к градостроительным регламентам в границах зон охраны объекта культурного наследия регионального значения «Корпус сахарного завода», расположенного по адресу: Брянская область, г. Брянск, ул. Пушкина, д. 16а» - на 3 л.
3. Протокол № 1 организационного заседания экспертной комиссии от 28.02.2023 г. - на 4 л.
4. Протокол № 2 итогового заседания экспертной комиссии от 28.03.2023 г. - на 2 л.

Дата оформления заключения экспертизы: 28.03.2023 г.

Председатель экспертной комиссии
Ответственный секретарь экспертной комиссии
Член экспертной комиссии

Э.И. Месечан
М.Д. Каргинов
Н.Л. Удина

Настоящий акт государственной историко-культурной экспертизы составлен на электронном носителе в формате переносимого документа (PDF) с приложениями и документами, прилагаемыми к настоящему акту, и являющимися его неотъемлемой частью, подписан усиленными квалифицированными электронными подписями.

**Схема зон охраны объекта культурного наследия регионального значения «Корпус сухарного завода»,
расположенного по адресу: Брянская область, г. Брянск, ул. Пушкина, д. 16а.**

Экспликация зданий:

1

- объект культурного наследия регионального значения «Корпус сухарного завода», расположенный по адресу: Брянская область, г. Брянск, ул. Пушкина, д. 16а.

Условные обозначения:



- объект культурного наследия регионального значения «Корпус сухарного завода», расположенный по адресу: Брянская область, г. Брянск, ул. Пушкина, д. 16а.



- Границы территории объекта культурного наследия регионального значения «Корпус сухарного завода», расположенного по адресу: Брянская область, г. Брянск, ул. Пушкина, д. 16а.

ЗРЗ-1

- ЗРЗ-1 (зона регулирования застройки объекта культурного наследия регионального значения «Корпус сухарного завода», расположенного по адресу: Брянская область, г. Брянск, ул. Пушкина, д. 16а.

ЗРЗ-2

- ЗРЗ-2 (зона регулирования застройки объекта культурного наследия регионального значения «Корпус сухарного завода», расположенного по адресу: Брянская область, г. Брянск, ул. Пушкина, д. 16а.

Схема указания поворотных точек ЗРЗ-1

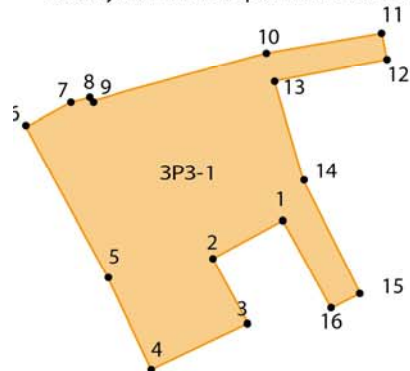
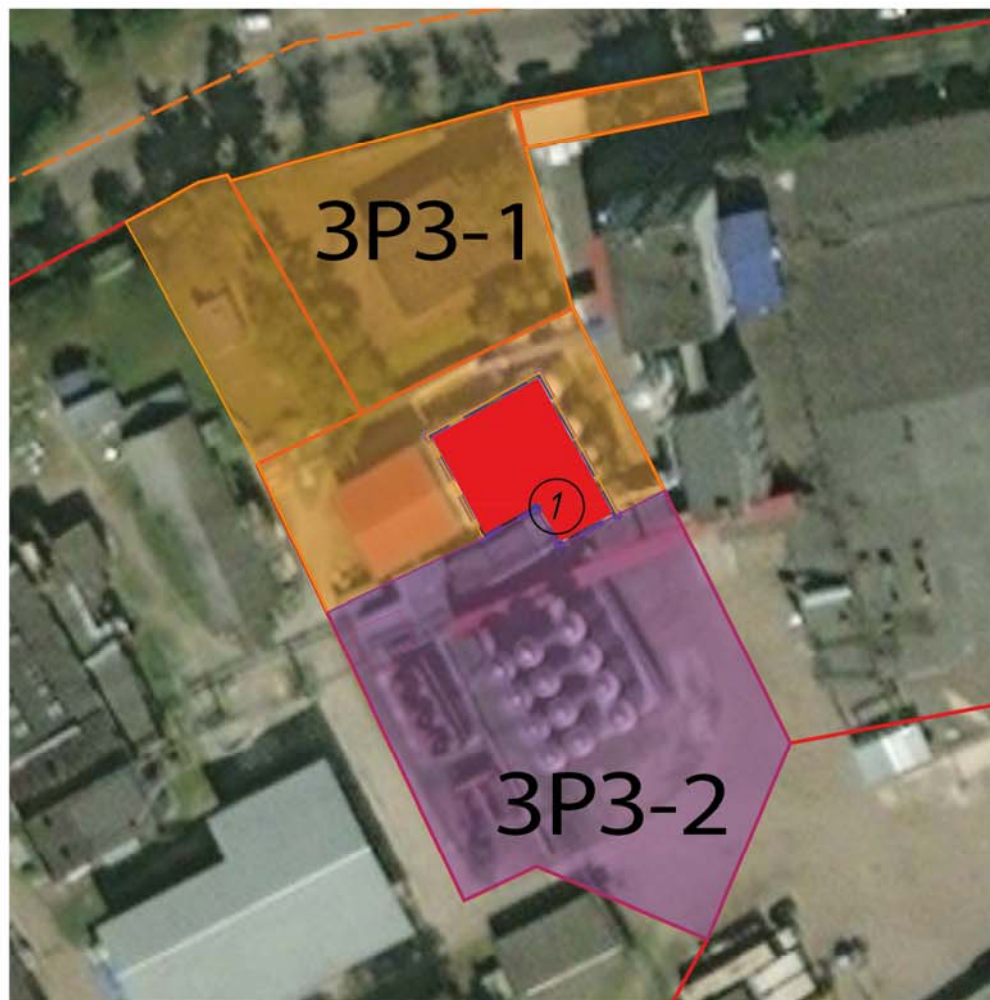
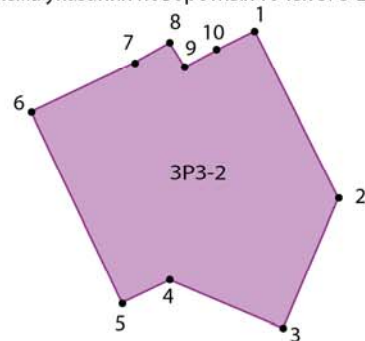


Схема указания поворотных точек ЗРЗ-2



Режимы использования земель и земельных участков, требования к градостроительным регламентам в границах зон охраны объекта культурного наследия регионального значения «Корпус сухарного завода», расположенного по адресу: Брянская область, г. Брянск, ул. Пушкина, д. 16а.

Режимы использования земель и земельных участков и требования к градостроительным регламентам в границах зоны регулирования застройки и хозяйственной деятельности (ЗРЗ-1).

Разрешается:

1. Сохранение существующих градостроительных (планировочных и типологических) характеристик историко-градостроительной среды, исторических линий застройки улиц, архитектурных доминант.

2. Строительство, реконструкция, капитальный ремонт объектов капитального строительства и их частей, инженерных сооружений с соблюдением следующих требований предельных высотных параметров от существующей отметки земли до максимально выступающих конструкций:

- ограничение по высоте не более 6 метров до венчающего карниза здания или не более 9 метров до парапета здания либо до конька скатной кровли;

- не более 9 метров до верха выступающих конструкций инженерных сооружений;

- применение традиционных цветовых решений фасадов зданий, характерных для исторической застройки.

3. Для существующих объектов капитального строительства, некапитальных строений и сооружений, имеющих высотные параметры более 9м, допускается реконструкция с сохранением высотных параметров.

4. Техническое перевооружение производственного объекта, приводящее к изменению технологического процесса, внедрение новой технологии, автоматизация производственного объекта или его отдельных частей, модернизация или замена применяемых на производственном объекте технических устройств по проектам, имеющим в составе раздел «Обеспечение сохранности объектов культурного наследия», согласованный с Уполномоченным органом охраны культурного наследия в установленном порядке,

5. Снос, демонтаж объектов капитального строительства, некапитальных строений и сооружений, не представляющих историко-культурной ценности.

6. Размещение следующих средств наружной рекламы и информации:

- установка информационных стендов и адресных указателей, высотой не более 2,0 м, площадью информационного поля не более 1,5 кв. м,

- установка на фасадах, выходящих на территории общего пользования, информационных конструкций (вывесок) не ниже верхней отметки окон первого и не выше нижней отметки окон второго этажа высотой не более 0,6 метра в виде отдельных букв и знаков и без использования открытого способа свечения.

7. Строительство, капитальный ремонт и реконструкция существующих объектов транспортной и инженерной инфраструктуры.

8. Прокладка инженерных коммуникаций, выходящих на территории общего пользования, подземным способом.

9. Проведение работ по благоустройству территории: организация новых и ремонт существующих проездов, дорожек, площадок, с применением высококачественных материалов дорожного покрытия с организацией водоотведения, размещение малых архитектурных форм.

10. Организация парковок на специально отведенных площадках с расчетным количеством парковочных мест согласно местным нормативам градостроительного проектирования.

11. Соблюдение требований пожарной безопасности и требований в области охраны окружающей среды, необходимых для обеспечения сохранности объекта культурного наследия в его историко-культурной среде.

Запрещается:

1. Строительство и реконструкция объектов капитального строительства, не отвечающих предельным параметрам разрешенного строительства.

2. Прокладка линейных инженерных сооружений и коммуникаций наземным и надземным способом на отдельных опорах в зоне прямой видимости объекта культурного наследия.

3. Ведение хозяйственной деятельности, оказывающее негативное воздействие на объект культурного наследия.

4. Размещение взрывопожароопасных объектов и технологий, объектов и технологий с динамическим воздействием.

5. Строительство, ремонт и реконструкция существующей наземной транспортной инфраструктуры (дороги, тротуары) с повышением существующих высотных отметок.

6. При проведении работ по строительству и реконструкции объектов капитального строительства и объектов транспортной инфраструктуры применение технических средств, создающих динамическое, ударное или ударно-вибрационное воздействие на основания и конструкции объекта культурного наследия.

Режимы использования земель и земельных участков и требования к градостроительным регламентам в границах зоны регулирования застройки и хозяйственной деятельности (ЗРЗ-2)

Разрешается:

1. Сохранение существующих градостроительных (планировочных и типологических) характеристик историко-градостроительной среды, исторических линий застройки улиц, архитектурных доминант.

2. Строительство, реконструкция, капитальный ремонт объектов капитального строительства и их частей, инженерных сооружений с соблюдением следующих требований предельных высотных параметров от существующей отметки земли до максимально выступающих конструкций:

- не более 19 метров, до парапета здания либо до конька скатной кровли;
- не более 19 метров до верха выступающих конструкций инженерных сооружений;
- применение традиционных цветовых решений фасадов зданий, характерных для исторической застройки.

3. Для существующих объектов капитального строительства, некапитальных строений и сооружений, имеющих высотные параметры более 19м, допускается реконструкция с сохранением высотных параметров.

4. Техническое перевооружение производственного объекта, приводящее к

изменению технологического процесса, внедрение новой технологии, автоматизация производственного объекта или его отдельных частей, модернизация или замена применяемых на производственном объекте технических устройств по проектам, имеющим в составе раздел «Обеспечение сохранности объектов культурного наследия», согласованный с Уполномоченным органом охраны культурного наследия в установленном порядке»,

5. Снос, демонтаж объектов капитального строительства, некапитальных строений и сооружений, не представляющих историко-культурной ценности.

6. Размещение следующих средств наружной рекламы и информации:

- установка информационных стендов и адресных указателей, высотой не более 2,0 м, площадью информационного поля не более 1,5 кв. м,

- установка на фасадах, выходящих на территории общего пользования, информационных конструкций (вывесок) не ниже верхней отметки окон первого и не выше нижней отметки окон второго этажа высотой не более 0,6 метра в виде отдельных букв и знаков и без использования открытого способа свечения.

7. Строительство, капитальный ремонт и реконструкция существующих объектов транспортной и инженерной инфраструктуры.

8. Прокладка инженерных коммуникаций, выходящих на территории общего пользования, подземным способом.

9. Проведение работ по благоустройству территории: организация новых и ремонт существующих проездов, дорожек, площадок, с применением высококачественных материалов дорожного покрытия с организацией водоотведения, размещение малых архитектурных форм.

10. Организация парковок на специально отведенных площадках с расчетным количеством парковочных мест согласно местным нормативам градостроительного проектирования.

11. Соблюдение требований пожарной безопасности и требований в области охраны окружающей среды, необходимых для обеспечения сохранности объекта культурного наследия в его историко-культурной среде.

Запрещается:

1. Строительство и реконструкция объектов капитального строительства, не отвечающих предельным параметрам разрешенного строительства.

2. Прокладка линейных инженерных сооружений и коммуникаций наземным и надземным способом на отдельных опорах в зоне прямой видимости объекта культурного наследия.

3. Ведение хозяйственной деятельности, оказывающее негативное воздействие на объект культурного наследия.

4. Размещение взрывопожароопасных объектов и технологий, объектов и технологий с динамическим воздействием.

5. Строительство, ремонт и реконструкция существующей наземной транспортной инфраструктуры (дороги, тротуары) с повышением существующих высотных отметок.

6. При проведении работ по строительству и реконструкции объектов капитального строительства и объектов транспортной инфраструктуры применение технических средств, создающих динамическое, ударное или ударно-вибрационное воздействие на основания и конструкции объекта культурного наследия.

ПРОТОКОЛ № 1
организационного заседания экспертной комиссии по вопросу
проведения государственной историко-культурной экспертизы
проекта зон охраны объекта культурного наследия регионального значения
«Корпус сухарного завода»,
расположенного по адресу: Брянская область, Брянск, ул. Пушкина, д. 16а

г. Пенза, г. Санкт-Петербург, г. Омск

28.02.2023 г.

Дистанционно совещались эксперты, аттестованные Министерством культуры РФ по проведению государственной историко-культурной экспертизы:

Месечан Элеонора Игоревна – эксперт по проведению государственной историко-культурной экспертизы (приказ Министерства культуры Российской Федерации от 25.08.2020 № 996);

Каргинов Марат Дмитриевич - эксперт по проведению государственной историко-культурной экспертизы (приказ Министерства культуры Российской Федерации от 26.11.2019 № 1828. Полномочия действительны до 26.11.2023 в соответствии с постановлением Правительства РФ от 12.03.2022 № 353 (в ред. 09.04.2022);

Удина Наталья Леонидовна -эксперт по проведению государственной историко-культурной экспертизы (приказ Министерства культуры Российской Федерации от 20.09.2022 №1690).

Повестка дня:

1. Утверждение состава членов экспертной комиссии.
2. Выборы председателя и ответственного секретаря экспертной комиссии.
3. Определения порядка работы, основных направлений работы и принятия решений экспертной комиссии.
4. Определение перечня дополнительных документов, запрашиваемых у Заказчика для проведения государственной историко-культурной экспертизы.
5. Утверждение календарного плана работы экспертной комиссии.

Рассмотрели:

1. Утверждение состава членов экспертной комиссии.

Решили: утвердить следующий состав Экспертной комиссии: Месечан Э. И., Каргинов М.Д., Удина Н.Л.

2. Выборы председателя и ответственного секретаря экспертной комиссии.

Кандидатуры председателя и ответственного секретаря экспертной комиссии были поставлены на голосование.

Решили: избрать председателем экспертной комиссии Месечан Элеонору Игоревну. Ответственным секретарем Каргинова Марата Дмитриевича.

Решение принято единогласно.

3. Определения порядка работы, основных направлений работы и принятия решений экспертной комиссии.

Решили: определить следующий порядок работы и принятия решений, основные направления работы экспертной комиссией:

1. В своей работе экспертная комиссия руководствуется Федеральным законом

от 25.06.2002 № 73-ФЗ «Об объектах культурного наследия (памятниках истории и культуры) народов Российской Федерации», Положением о государственной историко-культурной экспертизе, утвержденным постановлением Правительства Российской Федерации от 15.07.2009 № 569, иными нормативно-правовыми актами Российской Федерации, а также настоящим порядком.

2. Члены экспертной комиссии самостоятельно знакомятся с материалами по объекту экспертизы, обсуждают материалы экспертизы и совместно принимают решение. Принятое решение экспертной комиссии объявляет председатель экспертной комиссии. Ответственный секретарь экспертной комиссии обобщает мнение членов комиссии и излагает его в форме Протоколов экспертной комиссии. Председатель экспертной комиссии обобщает мнение членов комиссии и излагает его в форме Акта. Работу экспертной комиссии организуют председатель и ответственный секретарь. В случае невозможности председателя экспертной комиссии исполнить свои обязанности или отказ от участия в проведении экспертизы в связи с выявлением обстоятельств, предусмотренных пунктом 8 Положения о государственной историко-культурной экспертизе, члены экспертной комиссии проводят организационное заседание и избирают из своего состава нового председателя экспертной комиссии. В период до выборов нового председателя экспертной комиссии его обязанности исполняет ответственный секретарь экспертной комиссии.

3. Решение экспертной комиссии принимается большинством голосов.

4. Экспертная комиссия ведёт следующие протоколы:

- протокол организационного заседания;
- протоколы рабочих заседаний.

Протоколы подписываются всеми членами экспертной комиссии.

Работу экспертной комиссии организует председатель и ответственный секретарь.

4. Определение перечня дополнительных документов, запрашиваемых у Заказчика для проведения государственной историко-культурной экспертизы.

«Проект зон охраны объекта культурного наследия регионального значения «Корпус сухарного завода», расположенного по адресу: Брянская область, г. Брянск, ул. Пушкина, д. 16а» (шифр: 325-ПЗО), разработанный в 2023 г. ООО «Наследие», представлен на экспертизу в электронном виде в следующем составе:

325-ПЗО.ОП	ТОМ 1 «Материалы по обоснованию проекта зон охраны объекта культурного наследия».
325-ПЗО.СП	Состав тома
	Состав авторского коллектива.
	Состав научно-проектной документации
325-ПЗО	Аннотация
325-ПЗО.ПР	Раздел I. Предварительные работы
	1.5. Исходно-разрешительная документация.
	1.6. Учетные сведения об объекте исследования.
	1.7. Сведения о расположенных в границах исследования объектах культурного наследия, выявленных объектах культурного наследия и ценных градоформирующих объектов историко-градостроительной среды
	1.8. Сведения о, расположенных в границах исследования, территориях с особыми условиями использования земель; сведения об установленных территориальных зонах.
	1.8.1. Градостроительная документация.

	1.8.2. Анализ данных государственного кадастра недвижимости.
	Графическая часть.
	а) План (графическая схема) места расположения объекта (объектов) культурного наследия.
	б) Схема землепользования с указанием существующего положения
325-ПЗО.ИКИ	Раздел II. Историко-культурные исследования
	2. Архивные исследования.
	3.3. Историко-архивные и библиографические исследования.
	3.4. Историческая справка.
	4. Историко-архитектурные и историко-градостроительные исследования.
	4.1. Историко-культурный (историко-архитектурный и историко-градостроительный) опорный план (текстовая часть).
	Графическая часть.
	а) Историко-культурный (историко-архитектурный, историко-градостроительный) опорный план.
	5. Ландшафтно-визуальный анализ композиционных связей объекта (объектов) культурного наследия, окружающей застройки и ландшафтного окружения.
	5.1. Текстовая часть ландшафтно-визуального анализа композиционных связей объекта (объектов) культурного наследия, окружающей застройки и ландшафтного окружения.
	5.2. Фотофиксация объекта культурного наследия
	Графическая часть.
	а) Карта (схема) ландшафтно-визуального анализа композиционных связей объекта (объектов) культурного наследия, окружающей застройки и ландшафтного окружения.
	б) Схема фотофиксации.
	3.3. Выводы по разделу. Обоснование состава, границ зон охраны, режимов использования земель и земельных участков, требований к градостроительным регламентам в границах зон охраны.
	Библиографический список.
	Прилагаемые документы.
325-ПЗО.УЧ	Том 2. «Утверждаемая часть проекта зон охраны объекта культурного наследия».
	Раздел III. Проект зон охраны (итоговая часть)
325-ПЗО.УЧ.С	Состав тома
325-ПЗО.УЧ.СК	Состав авторского коллектива.
325-ПЗО.УЧ.СП	Состав научно-проектной документации
325-ПЗО.УЧ	Раздел III. «Проект зон охраны» (итоговая часть). (шифр: №8/1-ПЗО.УЧ).
	Аннотация.
	Описание границ проектируемых зон охраны объекта культурного наследия.
	Описание режимов использования земель и требований к градостроительным регламентам в границах зон охраны объекта культурного наследия.
	Графическая часть.
	Основной чертеж (карта (схема) границ зон охраны объектов культурного наследия).

Решили: дополнительные документы и материалы запрашивать по необходимости.

5. Утверждение календарного плана работы экспертной комиссии.

Решили: утвердить календарный план работы экспертной комиссии:

Дата	Наименование мероприятия, повестка дня	Ответственные исполнители
28.02.2023 г.	Организационное заседание Экспертной комиссии.	Месечан Э.И., Каргинов М.Д., Удина Н. Л.
28.03.2023 г.	Итоговое заседание Экспертной комиссии. Оформление и подписание Акта экспертизы.	Месечан Э.И., Каргинов М.Д., Удина Н. Л.

Настоящий протокол оформлен в электронном виде, подписан усиленными квалифицированными электронными подписями.

Председатель экспертной комиссии
Ответственный секретарь экспертной комиссии
Член экспертной комиссии

Э.И. Месечан
М.Д. Каргинов
Н. Л. Удина

ПРОТОКОЛ № 2

итогового заседания экспертной комиссии по вопросу проведения государственной историко-культурной экспертизы объекта культурного наследия регионального значения «Корпус сухарного завода», расположенного по адресу: Брянская область, г. Брянск, ул. Пушкина, д. 16а.

г. Пенза, г. Санкт-Петербург, г. Омск

28.03.2023 г.

Дистанционно совещались эксперты, аттестованные Министерством культуры РФ по проведению государственной историко-культурной экспертизы:

Месечан Элеонора Игоревна - председатель экспертной комиссии;
Каргинов Марат Дмитриевич - ответственный секретарь экспертной комиссии;
Удина Наталья Леонидовна - член экспертной комиссии.

Повестка дня:

1. Согласование заключительных выводов экспертной комиссии.
2. Принятие решения о подписании акта государственной историко-культурной экспертизы и передаче акта экспертизы Заказчику.

По 1-му вопросу:

Рассмотрели: выводы каждого эксперта относительно проектной документации, предоставленной Заказчиком.

Решили:

Установление границ территорий зон охраны объекта культурного наследия регионального значения «Корпус сухарного завода», расположенного по адресу: Брянская область, г. Брянск, ул. Пушкина, д. 16а, в составе: зона регулирования застройки и хозяйственной деятельности – ЗРЗ-1, зона регулирования застройки и хозяйственной деятельности – ЗРЗ-2, режимов использования земель и земельных участков, требований к градостроительным регламентам в границах территорий данных зон охраны объекта культурного наследия, представленных в составе документации «Проект зон охраны объекта культурного наследия регионального значения «Корпус сухарного завода», расположенного по адресу: Брянская область, г. Брянск, ул. Пушкина, д. 16а» (шифр: 325-ПЗО), разработанного ООО «Наследие» в 2023 г., **СООТВЕТСТВУЮТ (положительное заключение)** требованиям законодательства Российской Федерации в области государственной охраны объектов культурного наследия.

Разногласия между членами Экспертной комиссии по заключительным выводам экспертизы отсутствуют. Решение принято единогласно.

По 2-му вопросу:

1. Председателю Экспертной комиссии Месечан Элеоноре Игоревне направить на подпись оформленный текст заключения (акта) экспертизы с формулировкой окончательных выводов.

Решение принято единогласно.

2. Месечан Элеоноре Игоревне, Каргинову Марату Дмитриевичу, Удиной Наталье Леонидовне - произвести подписание подготовленного заключения (акта) усиленными квалифицированными электронными подписями экспертов в порядке, установленном

Положением о государственной историко-культурной экспертизе, утверждённым Постановлением Правительства Российской Федерации от 15.07.2009 № 569.

Решение принято единогласно.

Настоящий протокол оформлен в электронном виде, подписан усиленными квалифицированными электронными подписями.

Председатель экспертной комиссии

Ответственный секретарь экспертной комиссии

Член экспертной комиссии

Э.И. Месечан

М.Д. Каргинов

Н.Л. Удина